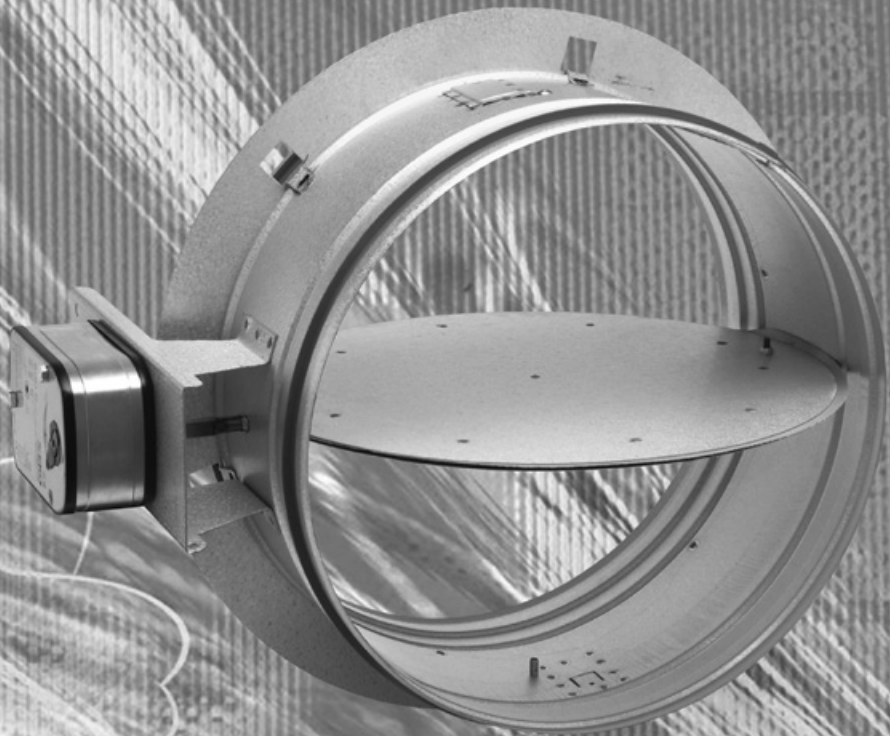


EKOVENT®

Brandgasspjäll EKO-SRB1



Monterings-, drift- och underhållsanvisning 2018-06

Innehåll

Produkthantering	3
Allmänt montering	4
Monteringsstillbehör.....	5
Monteringsanvisning	5-6
Drift och underhåll	7
Styr- och övervakningssystem	8
Prestandadeklaration	9

Innehavare tillverkningsställe: **EKOVENT AB, Vellinge**



Certifieringsorgan:

0402 SP Certifiering

Produktens typbeskrivning:

EKO-SRB1



Godkännandets nummer:

SC0848-13

Brandtekniska egenskaper:

E 60 (ve i \leftrightarrow o, ho i \leftrightarrow o) SC_{20 000}

Produkthantering på byggplatsen

Transport

Brandspjällen transporteras in på byggplatsen med hjälp av truck eller kran med lyftgaffel. För att undvika skador måste de lyftas, får ej släpas och aldrig sättas ned hårt mot underlaget.

Mottagning och inspektion av leveransen

Brandspjällen inspekteras omedelbart då leveransen anländer till arbetsplatsen. Inspektionen är till för att kontrollera att leveransen motsvarar ordern och fraktsedeln. Den godkända leveransen kvitteras på fraktsedeln. Produkter med fel eller brister får inte installeras. Kontakta omgående leverantören.

Lagring

Lagringen av material på arbetsplatsen bör planeras så att man får minsta möjliga internt transporter. Brandspjällen skall skyddas mot vatten och alltid lagras på torr plats. Vidare skall de hanteras så att inga mekaniska skador uppstår på dem.

Idrifttagande

Brandspjällen får inte tas i bruk förrän hela installationen är i driftsklart skick.

EKOVENT AB avsäger sig härmed allt ansvar för:

- Skador på grund av felaktig transport, hantering eller lagring.
- Att användaren underlåtit att inspektera, underhålla och i rimlig omfattning sköta om utrustningen.
- Person- eller egendomsskada till följd av att produkten använts i strid mot instruktioner och specifikationer i denna manual.

EKOVENTs ansvar ska begränsas till reparation eller utbyte av felaktig utrustningsdetalj.

Allmänt montering

Varför Brandgasspjäll?

Brandgasspjäll är en av flera faktorer i en byggnad som tillsammans skall ge ett bra brandskydd i händelse av brand. Brandskyddskraven påverkas i huvudsak av byggnadsklass, brandbelastning, avgiven värmeeffekt, lufttillgång, räddningstjänstens insatstid och förekomst av brandskyddstekniska installationer. Ett alternativ till beräkningar eller att bevisa att valda lösningar uppfyller ställda funktionskrav är att använda sig av P- och CE märkta produkter.



Montage

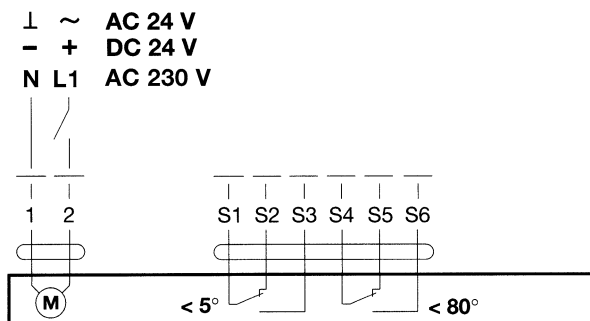
För att P- och CE märkningen skall gälla måste montage alltid ske enligt medleverade montageanvisningar. Övriga detaljer som t.ex. montagestosar och branddrev beställs separat. Håltagningsmättet är alltid spjällets diameter + 55 mm.

4

Elanslutning

Skall utföras av behörig elinstallatör enligt ritningar och aktuellt kopplingsschema.

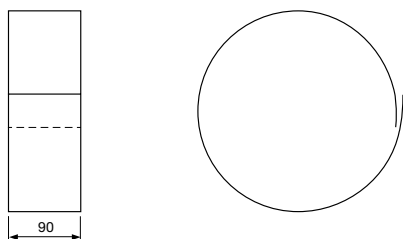
Kopplingsschema ställdon



Monteringstillbehör EKO-SRB1

Gipsväggstos EKO-GIS

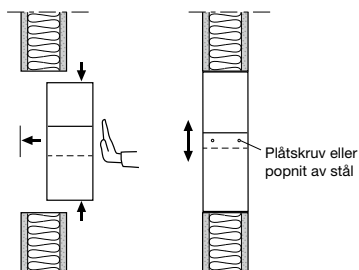
Montage



5

Monteringsanvisning EKO-SRB1

Montering av Gipsväggstos EKO-GIS

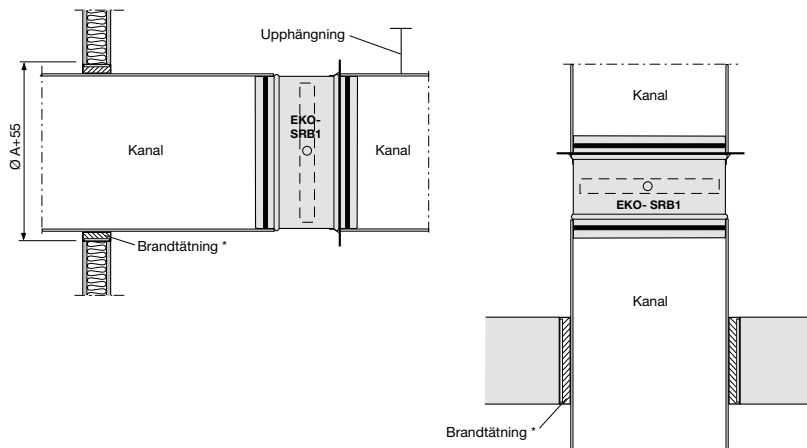


1. Kläm ihop stosplåten EKO-GIS och för in den i håltagningen.
2. Lås stosplåten med plåtskruv eller popnit i överlappen.

Monteringsanvisning EKO-SRB1

Byggnadsdel – vägg eller bjälklag i brandteknisk klass EI 60.

P-godkännande SC0848-13



6

Viktigt! Brandgasspjäll skall alltid monteras med horisontell axel.

1. Kanalsystem hängs upp motsvarande den genombrutna byggnadsdelens brandmotstånd (EI 60). Isolering av ventilationskanal skall ske enligt villkoren i "Installationsbrandskydd Ventilation – Rör" avsnitt 21.3.4 (ISBN: 978-91-633-1723-1) motsvarande den genombrutna byggnadsdelens brandmotstånd (EI 60).
2. Montera spjället i kanalen.
 - Inga öppningar mellan spjäll och brandavskiljande byggnadsdel.
 - Spjällbladets axel måste alltid monteras horisontellt.
3. Montera den termiska sensorn med känselkroppen i luftströmmen utan att spjällbladets rörelse hindras.
4. Vid montering måste följande min mått beaktas:
 - Minsta avstånd mellan spjäll: 200 mm.
 - Minsta avstånd till vägg/bjälklag: 75 mm.

* Brandtätning utföres enligt godkänd metod som uppfyller brandteknisk klass tex EKO-KER, EKO-GIS och brandskyddsfogmassa.

Drift och underhåll

Drift

Brandgasspjäll EKO-SRB1 är ett P- och CE märkt spjäll avsett för brandsektionering eller som skydd mot spridning av brand och brandgas i ventilationsanläggningar. EKO-SRB1 levereras med ett elektriskt säkerhetsställdon försett med en termisk sensor som stänger spjället vid en temperatur av 70° C. I anläggningen måste en rökdetektor finnas som indikerar larm och som stänger brandspjället och som måste vara anslutet till övervaknings-system EKO-MKE/SKE, EKO-KE, EKO-TME/TSE eller likvärdigt. Automatisk funktionskontroll sker var 48:e timme (eller med tätare intervall), felfunktion visas i displayen.

Underhåll

Ut- och invändig kontroll

Kontrollera minst var tredje år eldragningar till ställdon, ändlägeskontakter och rökdetektorer samt spjällhöljet så att inga främmande detaljer kan förhindra spjällbladets rörelse. Kontrollera även ställdonets infästning, spjällblad och tätningslist så att ingen skada uppstått. Kontrollera även att korrosionsskyddet är intakt.

Funktionskontroll

Automatisk: se ovan.

Manuell: Manuell funktionskontroll kan utföras från centralenhetens meny. Vid installation kan manuell funktionskontroll även utföras på respektive slavenhet (gäller EKO-MKE/SKE, EKO-TME/TSE). Manuell funktionskontroll kan göras genom att trycka in testknappen för automatisk funktionskontroll som finns på övervakningsenhetens front (gäller EKO-KE). Strömlöst spjäll stänger.

Kontrollera att spjället är helt öppet vid drift, stänger och öppnar helt vid test samt stänger helt vid spänningsbortfall. För övrigt följ anvisningar för övervaknings-system EKO-MKE/SKE, EKO-KE, EKO-TME/TSE.

Rengöring

Vi förordar ett förebyggande underhåll av spjället efter anläggningens behov. Spjällblad och spjällkropp (invändigt) rengöres med borste, dammsugning eller avtorkning. OBS! Vatten eller annan vätska får ej användas. I övrigt gäller motionskraven enligt P-godkännandet.

Observera!

Efter kontroll skall brandspjället lämnas i normalt arbetsläge.



Varning!

Ha aldrig händerna inne i spjället då det stänger. Risk för klämskador.

Reservdelsförteckning

Ställdon, se typbeteckning på ställdonet.

Styr- och övervakningssystem

Styr- och övervakningssystem används för automatisk övervakning och funktionskontroll av brand-/brandgasspjäll, brandgasspjäll och tryckavlastningsspjäll samt olika typer av rökdetektorer.



EKO-MKE/SKE

Styr- och övervakningssystem EKO-MKE/SKE används tillsammans med 230 V spjällmotorer. Centralenheten EKO-MKE arbetar tillsammans med slavenheten EKO-SKE, som placeras vid respektive spjäll. Upp till 60 adresserade slavenheter kan anslutas. Enheterna är utvecklade enligt den absolut senaste tekniken för att ge låga installationskostnader med tvåtrådskommunikation och med många intelligenta funktioner för optimal styr- och övervakning.



8

EKO-TME/TSE – En trådlös revolution

Styr- och övervakningssystem EKO-TME/TSE arbetar helt trådlöst och kabeldragningen till varje spjäll, som i större anläggningar kan var mycket omfattande, utgår helt. Därmed blir installationen betydligt enklare och jobbet går mycket snabbare med stora kostnads- och tidsbesparingar som resultat. Det har aldrig varit enklare och billigare att installera ett brandövervakningssystem.

Centralenheten arbetar med en kommunikationsenhet monterad på spjället. Centralenheten kopplas till 230 V och söker själv kontakt med spjällens enheter när systemet driftsätts. Vid eventuell spänningsbortfall eller vid kommunikationsfel stängs spjället automatiskt som en säkerhetsåtgärd. Enheterna är utvecklade efter den absolut senaste tekniken och har många intelligenta funktioner för optimal övervakning.



EKO-KE2, KE4, KE8, KE16

Styr- och övervakningssystem EKO-KE2, KE4, KE8 och KE16 används tillsammans med 24 V spjällmotorer och upp till två, fyra, åtta eller sexton spjäll. EKO-KE 2, 4, 8, 16 strömförsörjer både spjällmotorer och rökdetektorer med en inbyggd transformator. Enheterna är väl beprövade.

Prestandadeklaration

EKOVENT®



Prestandadeklaration

Brandgasspjäll SRB1

Typnummer och specifikationer framgår av produktens etikett.

Brandgasspjäll med ett brandskydd av minst 60 min i enlighet med den harmoniserade Europastandarden EN 15650:2010.

EKOVENT AB, Mejselgatan 7, 23532 Vellinge, www.ekovent.se

Produktcertifiering:

SP, Sveriges Tekniska Forskningsinstitut, nr 0402, har utfört typprovning samt inledande granskning av tillverkningsstället och tillverkningskontrollen enligt system 1.

Denna prestandadeklaration baserar sig på EG-intyg 0402-CPR-SC0044-13

Storlek	Typ	Klassificering
Ø 100 mm till Ø 630 mm	Horisontell kanal	E 60 (h _s <-> ø) S
	Vertikal kanal	E 60 (V _s <-> ø) S
Klassificering enligt FN 13501-3		
Aktiveringsförhållanden/känslighet: - Sensorns robusthet - Sensorns utlösningstemperatur	Godkänd	ISO 10294-4
Reaktionstid: - Strängningstid	Godkänd	EN 1366-2
Funktions säkerhet: - Cykelprov (öppet/stängt)	Godkänd	EN 1366-2
Hållbarhet för responsfördröjning: - Sensorns reaktion på temperatur och sensorns robusthet	Godkänd	EN 1366-2
Hållbarhet funktions säkerhet: - Öppet och stängt cykelprov	20 000 st Godkänd	EN 15650:2010

Prestandan för SRB1 överensstämmer med prestanda enligt ovanstående förteckning.

Prestandadeklarationen utfärdas på eget ansvar av EKOVENT AB.

Undertecknat för tillverkaren av:

Vellinge 2017-09-20, Michael Brändström Produktutvecklingschef/Ansvarig, teknisk dokumentation

EKOVENT AB, Mejselgatan 7
SE-255 42 Vellinge Sweden, +46 40 42 16 00

Anteckningar:

Anteckningar:



EKOVENT®

HUVUDKONTOR
Mejselgatan 7, 235 32 Vellinge
Tel 040-42 16 00

www.ekovent.se info@ekovent.se

REGIONKONTOR GÖTEBORG
Boråsvägen 5, 435 31 Mölnlycke
Tel 031-23 07 40

REGIONKONTOR STOCKHOLM
Vallgatan 9, 170 67 Solna
Tel 08-508 613 00

REGIONKONTOR UMEÅ
Umestan Företagspark, 903 47 Umeå
Tel 090-13 38 60